



SARUHANLI İLÇE MİLLİ EĞİTİM MÜDÜRLÜĞÜ

**ACİL DURUM PLANI**

HAZIRLANMA TARİH

24.11.2015

GEÇERLİLİK SÜRESİ (6 YIL)

24.11.2021

## **A-AMAC**

Bu plan; oluşabilecek insan sağlığını, çalışma şartlarını ve maddi varlıklarımızı olumsuz etkileyebilecek boyuttaki tehlikelerde nasıl hareket edileceğini alınacak tedbirleri, müdahale ekiplerini belirlemek amacı ile hazırlanmıştır.

## **B-KAPSAM**

Acil Durum Planı tüm çalışanlar ve ziyaretçiler için geçerlidir.

## **C-SORUMLULUK**

Acil durumlardan korunma hizmetlerinin aksaksız yürütülmesinden Acil Durum Koordinatörü ve Yardımcısı sorumludur.

## **D-UYGULAMA**

Yerleşkemizde ortaya çıkması muhtemel acil durumlar, Acil Durum Müdahale ekipleri ve acil durumlardaki hareket şekilleri aşağıdaki gibidir.

**Acil durum sebebi** \_\_\_\_\_ : Yangın - Deprem - Su baskını - Sabotaj - İş kazası

### **Tahliye Sırasında Öneriler** :

1. Tahliyenin yapılacağı bina ve sahadakilere olay duyurulur ve "PANİĞE KAPILMAYINIZ" duyurusu yapılır.
2. Binayı telaşa kapılmadan terk ediniz. Çıkış yerlerine sükûnetle gidiniz ve gereksiz acelecilikten sakınınız.
3. Merdiven ve çıkış kapılarını düzenli olarak kullanınız ve sıkışıklığa sebep olmayınız.
4. Bina ve sahayı tahliye ettikten sonra, belirlenen toplanma yerlerinde yeniden görev almak üzere "AMİRİNİZİ" bekleyiniz.
5. Acil toplanma yeri: Tahliye planındadır.

## **ACİL DURUM EKİPLERİNİN GÖREVLERİ**

### **ACİL DURUM YÖNETİM EKİBİ**

Acil durum mücadelesini koordine eden ekiptir. Tüm bilgiler burada toplanır. Bir acil durum sırasında, kaynakların/imekanların yönetilmesi, bilgilerin analizi ve karar verilmesi konusunda bir sorumlu merkez olarak görev yapar.

Acil durum yönetim ekibi aşağıdaki kişilerden oluşmaktadır:

- Acil Durum Koordinatörü
- İlk Yardım Ekip Başlı - Söndürme Ekip Başlı - Koruma Ekip Başlı - Arama ve Kurtarma Ekip Başlı
- (Ekip listesi son sayfadadır)

### **ACİL DURUM YÖNETİM MERKEZİ (ADYM)**

Acil Durum Yönetim Ekibi, acil durum meydana geldiğinde veya bildirildiğinde derhal uygunsa Yönetim Odasında, tehlike arz ediyorsa toplanma alanında toplanacaklardır:

## **ACİL DURUM KOORDİNATÖRÜ**

Meydana gelebilecek tüm acil durumların yönetilmesinde ekip liderliği görevini üstlenerek görevli herkesten sorumlu olacaktır. Acil durum sırasında yapılacak her işlem onayından geçecektir. Acil durum faaliyet ve hazırlıklarını koordine eder. Acil durum planında belirtilmiş acil durum uygulama prosedürlerini uygulamaya koyar, uygulama sırasında tespit edilen veya meydana gelen değişik durumlar karşısında uygulama yöntemlerini değiştirir. Gerekli araç gereçleri sağlar, bakım ve kontrolleri yapar/yaptırır.

### **Acil Durum Koordinatörü Görevleri :**

1. Acil Durum Operasyonları'ndan birinci derecede sorumludur. Güvenliği ve koordinasyonu sağlar.
2. Oluşan acil durumu ilan eder ve acil durum planının uygulanmasını başlatır. Yangın durumunda afet acil yardım planını devreye sokar, Acil Durum Planındaki belirtilmiş, bilgi vermesi, koordine kurması gereken kurumlar ile devamlı iletişim halinde olup bilgi akışını sağlar.
3. Yangınla mücadele sonrasında olay yeri çalışmaları, hasar tespiti ve diğer işlemlerin uygulaması sırasında tutulan kayıt ve dokümantasyonun arşivlenmesini sağlar.
4. Mevcut Yangın Acil Durum Planının başarılı olup olmadığını belirlemek/durum değerlendirmesi yapmaktan sorumludur. Bunun için belirli bir senaryonun uygulanması sırasında personel, malzeme ve yapısal yeterliliğin tespit edilmesini ölçülmesini, tespit edilen eksikliklerin giderilmesi için ekip başları ile koordinasyonu sağlar.

## **İLK YARDIM EKİBİ**

İlkyardım ekibi ilkyardımcı eğitimi almış personeller ile oluşturulur. Ekip başı ve ilk yardım ekibindeki diğer personelin tamamının eğitim alması gerekir.

### **EKİBİN GÖREVLERİ**

- Kaza sonucu ya da bir başka nedenden ötürü meydana gelen yaralanmalara ilk yardım müdahalesinde bulunmak,
- Acil bir durumda arama ve kurtarma ekibi tarafından kurtarılan yaralılara ilk müdahaleyi yapmak,
- Ambulans veya profesyonel sağlık görevlileri gelinceye kadar hastaya ilk müdahalede bulunup sağlık yönünden emniyete almak.

## **SÖNDÜRME EKİBİ**

- Binaların Yangından Korunması Yönetmeliği madde 127'de görev tanımlamasıyla "Söndürme ekibi; binada çıkacak yangına derhal müdahale ederek yangının genişlemesine mani olmak ve söndürmek," tir.
- İlk müdahalenin yetersiz kaldığı ve acil durumun ilan edilmesiyle oluşturulacak Yangınla Mücadele Ekibi işletme sınırları içinde meydana gelebilecek her sınıf yangınla mücadele yeteneğine sahip olmalıdır. Bu amaçla kurulan ekibin üyeleri Yangın Eğitimi almış olmalı ve yangınla mücadele teçhizatını ve malzemesinin her şartta kullanmasını, bilmelidir.
- Yangınla Mücadele Ekibi ihtiyaç duyacağı malzeme ve teçhizat bu amaçla tesis edilmiş yangın İstasyonunda kullanıma hazır bulundurulmalıdır
- Malzemenin Bakım tutum ve İdamesi aksi belirtilmedikçe yangın sorumlusu koordinesinde Yangınla Mücadele Ekibi tarafından yapılmalıdır.

## **EKİBİN GÖREVLERİ**

Çıkacak yangınları kontrol altına almak ve söndürmek, Yangın alanında ve dumanlı saha içinde kalan yaralıları kurtarmak, Arama ve Kurtarma Ekibi'ne destek vermek, Kurtarma faaliyetlerine ve enkazın kaldırılmasına yardım etmek.

## **KORUMA EKİBİ**

Arama ve Kurtarma Ekibi ile koordine olup kurtarılan personelin korumasını ve toplanma bölgesindeki personelin sayımını yaparak eksik olup olmadığını kontrolünü, akabinde iletişimi sağlamakla yükümlüdürler. Ayrıca yangın ve acil durum alanından kurtarılmış malzeme vb. eşyanın fiziki yapılarına zarar gelmemesi ve talana karşı korunması, işletme giriş ve çevresi içinde trafiği düzenleyerek acil durum araçlarının giriş yapmasını ve yönlendirilmesini de sağlar.

## **EKİBİN GÖREVLERİ**

Kurtarılan personelin korumasını ve toplanma bölgesindeki personelin eksik olup olmadığını kontrolünü yapmak,

Yangın ve acil durum alanından kurtarılmış malzeme vb. eşyaya zarar gelmemesi ve talana karşı korunmasını sağlamak,

## **ARAMA ve KURTARMA EKİBİ**

Binaların yangından Korunması yönetmeliği madde 127'de görev tanımlamasıyla "Kurtarma ekibi; yangın ve diğer acil durumlarda can ve mal kurtarma işlerini yapmak" tır.

Acil durumu ilan edildiğinde Acil Durum Ekipleri belirlenmiş sahada toplanırlar. Arama ve Kurtarma Ekibi öncelikli olarak yangının meydana geldiği sahada mahsur kalmış personelin aranmasını ve kurtarılmasını sağlamalıdır.

Arama ve Kurtarma ekibinin kapalı ve dumanlı alanda çalışacak personelinin kişisel koruyucu ekipmanı, Yangınla Mücadele Ekip personeli ile aynı olmalıdır.

## **EKİBİN GÖREVLERİ**

Yangın ve enkaz alanından can ve mal kurtarmak,

Yangınla mücadele ekibine yardım etmek, bölme soğutması yapmak, yangın hortumlarını donatmak,

## **MUHEMEL ACİL DURUM SEBEPLERİ VE HAREKET TARZLARI**

# **YANGIN TALİMATI**

## **1. TEORİK BİLGİLER**

### **1.1. YANGIN**

Maddenin, ısı ve oksijenle birleşmesi sonucu oluşan kimyasal olaya **Yanma** denir. Yanma olayının oluşabilmesi için yanıcı madde, ısı ve oksijenin bir arada bulunması gerekir. Bu olaya "Yangın Üçgeni" adı verilir.

Yararlanmak amacı ile yakılan ateş dışında oluşan ve denetlenemeyen yanma olayına **YANGIN** denir.

### **1.1.1. YANGINLARIN SINIFLANDIRILMASI**

Yangının türü yanmakta olan maddeye göre değişir. Bu nedenle yangınları beş sınıfta toplayabiliriz.

Yangın Çeşitleri	<u>A</u>	<u>B</u>	<u>C</u>	<u>D</u>	<u>E</u>
<b>Cinsi</b>	<b>Katı</b>	<b>Sıvı</b>	<b>Gaz</b>	<b>Metal</b>	<b>Elektrik</b>
<b>Yanıcı Madde</b>	Kağıt, Odun, Ahşap, Kumaş, Pamuk vb.	Boya, Tiner, Yağ, Akaryakıt vb.	Doğalgaz, Metan. LPG, Propan, Asetilen vb.	Magnezyum, Alüminyum, Sodyum vb.	Elektrik
<b>Söndürme Yöntemi</b>	Soğutma, Yanmayı Engelleme	Engelleme, Boğma, Soğutma	Engelleme	Soğutma, Boğma	İlk iş elektriğin kesilmesi
<b>Kullanılan Söndürücü</b>	Su, ABC tozlu ve köpüklü söndürücü,	ABC ve BC tozlu, halon gazlı, CO <sub>2</sub> ve köpüklü söndürücü	ABC ve BC tozlu, halon ve CO <sub>2</sub> gazlı söndürücü	Sadece D tozlu söndürücü	ABC ve B tozlu, halon gazlı söndürücü

Genel olarak,

1. Kuru tozlu yangın söndürücü “her tür yangın için”
2. Köpüklü yangın söndürücü “katı ve sıvı yangınlar için”
3. Sulu yangın söndürücü “katı yangınlar için”
4. Halokarbon tipi yangın söndürücüler “elektrik ve elektronik ortam yangınları için”

kullanılabilir.

### 1.1.2. YANGININ NEDENLERİ

#### 1.1.2.1. Korunma önlemlerinin alınmaması

En önemli nedendir. Yangın, elektrik kontağı, ısıtma sistemleri, Doğalgaz, LPG tüpleri, parlayıcı-patlayıcı maddelerin yeterince korunmaya alınmamasından doğmaktadır. Elektrik enerjisi aksamının teknik koşullara göre yapılması, LPG tüplerinin ve doğalgazın doğru kullanılması, bacaların temizlenmesi ve parlayıcı-patlayıcı maddeler için gerekli önlemin alınması halinde yangın afetinde büyük ölçüde azalma olacaktır.

#### 1.1.2.2. Bilgisizlik

Yangına karşı önlemlerin nasıl alınacağını bilmek gerekir. Elektrikli aletlerin doğru kullanımını bilmemek, soba ve kalorifer sistemlerini yanlış yerleştirmek, tavan arasına ve çatıya kolay tutuşabilecek eşyalar koymak yangını davet eder. Yangının oluşumunu önlemek ve yangını söndürmek için, yangın olayını öğrenelim.

#### 1.1.2.3. İhmal

Yangın konusunda bilgili olmak yetmez. Söndürülmeden atılan bir kibrit veya sigara izmariti, kapatmayı unuttuğunuz LPG tüpü, ateşi söndürülmemiş ocak, fişi prizde unutulmuş her ütü ihmalinden büyük yangınlar çıkabilir. Bu nedenle, yangına karşı daha dikkatli ve titiz olmamız gerekir.

#### 1.1.2.4. Kazalar

İstem dışı olayların bazılarında yangın çıkabilir. Yangın konusunda yeterli düzeyde bilgilenmek, bu tür olaylarda nasıl hareket edeceğimize yardımcı olur.

### 1.1.2.5. Sıçrama

Kontrol altındaki bir ateşin, ihmal veya bilgisizlik sonucu yayılarak veyahut parlayıp-patlayarak sıçraması her zaman mümkündür.

### 1.1.2.6. Sabotaj

Bazı insanlar, çeşitli amaç ve kazanç uğruna kasıtlı olarak yangın çıkarırlar. Bu tür olaylara karşı gerekli önlem alınmalıdır.

### 1.1.2.7. Doğa olayları

Rüzgarlı havalarda kuru dalların birbirine sürtmesi sonucu, yıldırım düşmesi ve benzeri doğa olayları sonucu yangınlar çıkabilir.

## 1.1.3. SÖNDÜRME PRENSİPLERİ

### Soğutarak Söndürme

- a. **Su İle Soğutarak Söndürme:** Soğutarak söndürme prensipleri içerisinde en çok kullanılandır. Suyun fiziksel-kimyasal özelliği, yanıcı maddeyi boğar ve yanıcı maddeden ısı alarak yangının sönmesini sağlar.
- b. **Yanıcı Maddeyi Dağıtma:** Yanan maddelerin dağıtılmasıyla yangın nedeni olan yüksek ısı bölünür, bölünen ısı düşer ve yangın yavaş yavaş söner. Akaryakıt yangınlarında bu tip söndürme uygulanmaz.

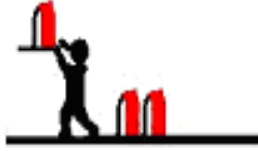
### Havayı Kesme

- a. **Örtme:** Katı maddeler veya kimyasal bileşikler kullanarak yanan madde ile oksijenin kesilmesi olayıdır. Akaryakıt yangınlarında, örtü oluşturan kimyasal bileşikler kullanılmaktadır.
- b. **Boğma:** Yangının oksijenle ilgisinin kesilmesi veya azaltılması olayıdır.

### Yanıcı Maddenin Ortadan Kaldırılması:

Yanmakta olan maddelerin ortadan kaldırılması halinde, yanma üçgeni oluşamaz. Bu nedenle de yangın sönmüş olur.

**YANLIŞ**



**DOĞRU**



**RÜZGARI  
ARKANA AL**



**CİHAZI ALEVİN  
DİBİNE TUT**



**CİHAZI YANGININ  
DOĞDUĞU YERE TUT**



**İLK ÖNCE ÖNÜ  
SONRA İLERİYİ SÖNDÜR**



**YANGIN TAMAMEN  
SÖNMEYEN AYRILMA**

**DOLUMU YAPTIKTAN SONRA**



**CİHAZI OMUZ  
HİZASINA AS**

**!!! KULLANILMIŞ SÖNDÜRÜCÜLERİ YERİNE ASMAYIN  
TEKRAR DOLUM İÇİN İLGİLİLERE BİLDİRİN!!!**

#### 1.1.4. SÖNDÜRME CİHAZLARININ KULLANIMI

- Tetiğin üstündeki pimi çekiniz



- Hortumu yuvasından çıkarınız ve tetiğe sonuna kadar basınız,



- Hortumun ucundan çıkan yangın söndürücü maddeyi yangın bölgesine boşaltınız,



#### 1.1.5. YANGINA KARŞI ALINACAK TEDBİRLER

Yangın kaçış yollarına ve kapılarının ön ve arkalarına malzeme bırakmayınız.

##### 1.1.5.1. Kimyasallar

- Tüm kimyasallar gerektiği şekilde etiketlenmiş ve kapalı kaplarda saklanmalıdır.
- Kimyasalların kullanıldığı yerlerde sadece gerektiği kadar kimyasal bulundurulmalı ve kullanılan tüm kaplar etiketlenmelidir.
- Kimyasallar etiketlerinde yazan ısıda depolanmalıdır.
- Miktarı 50 lt yi aşan çözücüler (solventler) kimyasal dökülmelerine karşın döküntülerin birikeceği tepsiler bulunan metal dolaplarda ve/veya özel olarak hazırlanmış ya da amaca uygun olarak yeniden düzenlenmiş odalarda saklanmalıdır.
- Kimyasal depolarının aydınlatma ve elektrik tesisatı etanj olacaktır.
- Depoların tüm elektrik sistemleri depo dışında kontrol edilecektir.
- Depo içindeki kimyasallar uygun şekilde etiketlenip depolama şartlarına göre depolanacaktır.
- Depo içinde ve dışında hem dolap ve raflarda hem de personel için gerekli topraklama tertibatı yapılacaktır.
- Depolarda sürekli olarak temiz hava girişi sağlanmalıdır.
- Kimyasallar ateşleme kaynaklarından uzak tutulmalıdır.
- Kimyasallar ile çalışan personel pamuklu iş elbisesi giymelidir. Sentetik elbiseler statik elektrik biriktirebilir.



### 1.1.5.2. Yanıcı Gazlar

- Gaz boruları sağlam olmalı ve fazla ısınmasına yol açmayacak şekilde yerleştirilmelidir.
- Kullanılmayan gaz vanaları tamamen kapatılmalıdır.
- Kullanılmayan gaz tüpleri dışarıda düşmeye karşı dayanıklı bir şekilde bekletilmelidir.
- Yanıcı gazlar kullanılırken çalışma alanı terk edilmemelidir.
- Yanıcı gazlar ile çalışılan yerlerde kullanılan gazlar ile ilgili gaz dedektörleri bulunmalıdır.
- Çalışma ortamında uygun yerlere “sigara içmek yasaktır” ve “dikkat ateşle yaklaşma” levhaları asılmalıdır.
- Gazlar ile çalışılan ortamda sürekli olarak temiz hava girişi sağlanmalıdır.

### 1.1.5.3. Elektrik Panoları, UPS, Trafo

- Temizlik ve bakım için kullanılan yağlı bez ve üstüğü parçaları ağzı kapaklı çöp bidonlarına atılır.
- Paratonerler ve topraklama kabloları periyodik olarak kontrol edilir.
- Uygun yerlere “sigara içmek yasaktır” ve “dikkat ateşle yaklaşma” levhaları asılır.
- Yeteri kadar uygun tipte (köpüklü ve/veya CO<sub>2</sub> vb.) yangın söndürme tüpleri ve diğer yangın söndürme araçları faal olarak kullanıma hazır bulundurulur.
- Otomatik yangın algılama dedektörleri uygun yerlere yerleştirilir.

### 1.1.5.4. Malzeme / Teçhizat Depoları

- Depoların içinde ve malzemeler arasında sigara içilmesine izin verilmez.
- Çabuk parlayıcı ve ısıcağa karşı malzemeler sık sık kontrol edilir.
- Depolardaki malzemelerin özelliğine göre uygun tipte Yangın söndürme tüpleri dolu ve kullanıma hazır bulundurulur.
- Depoların uygun ve görülebilecek yerlerine “sigara içmek yasaktır” levhaları konulur.
- Elektrik tesisatı, kablo bağlantıları, fiş ve prizler her hafta bir plan ve kontrol listesine göre devamlı kontrol edilir, arızalı ve hasarlı olanlar değiştirilir.

### 1.1.5.5. Açık Alanlar

- Çevredeki yabani otlar, kağıt, bez, parçası gibi yanıcı atıklar temizlenir, kesilen otlar yakılmaz ve tesis dışına çıkarılır.
- Yangın hidrantları vana ve logarlar devamlı bakımlı ve temiz tutulur.
- İtfaiye gelinceye kadar kullanılmak üzere, her 2-3 yangın hidrantı için uygun bir yere yeterli uzunlukta hortum bulundurulur. Anılan hortumların güneş ve yağıştan korunması için kapalı bir kutuya alınması (kullanılabilir duruma gelmesini zaman açısından riske atmayacak bir düzen içerisinde) sağlanır.

### 1.1.5.6. Elektrik Tesisatları

- Elektrik tesisatına, proje harici fazla yüklü cihazlar takılmaz.
- Tüm bina ve tesislerin elektrik dağıtım panolarındaki sigortalar muhafazalı ve otomatik olur.
- Elektrikle çalışan cihazlardan, teknik dokümanına göre gerekli olanlar topraklanır.
- Bina ve tesislerde çıplak veya hasarlı kablo, priz, fiş v.b. gibi elektrik malzemesi derhal yenilenir.
- Elektrik tesisatının periyodik kontrol ve bakımları yetkili personel tarafından yapılır.
- Çatılarda güvercin gübresi olup olmadığı, elektrik kablo kontrolü ve baca kontrolü yapılır.

### 1.1.6. YANGIN ESNASINDA YAPILACAK İŞLEMLER

Yangın esnasında önceden hazırlanmış olan **Yangın Acil Durum Planına** göre hareket edilecektir. Her ne olursa olsun ilk düşünce kendi can güvenliğini almak ve yakınında bulunan makine veya ekipmanın enerjisini keserek önceden belirlenmiş ve işyerinde duyurulmuş olan acil çıkış yollarını kullanarak panik yapmadan “**Acil Durum Toplanma Noktası**”na gidilmesi olacaktır.

1. Telaşlanmayınız.
2. Yangın küçük çaplı ise uygun söndürme ekipmanı ile müdahale ederek yangını söndürünüz ve birim amiri ile Yangın Güvenliği Sorumlusuna haber veriniz.
3. Kullanmış olduğun tüpü doldurulması için Yangın Güvenliği Sorumlusuna bildirin.

Yangın müdahale edemeyeceğiniz kadar büyük ise;

1. Sesli olarak etrafınızdakileri haberdar ediniz,
  2. Bulduğunuz yerde yangın ihbar düğmesi var ise ona basınız,
  3. Güvenlik ve Santral Birimine haber veriniz
  4. Çalışmış olduğunuz Makine-Ekipmanın enerjisini kesin,
  5. Yangının yayılmasını önlemek için kapı ve pencereleri kapatınız,
  6. İlkyardım sertifikana var ise yaralılara ilk müdahaleyi yapınız,
  7. Yaralı yok ise acil çıkış güzergahını kullanarak toplanma bölgesine doğru güvenli bir şekilde hareket ediniz, (Yakınında yangında ilk kurtarılacak bir eşya var ise onu da yanında götür)
  8. Bunları yaparken kendinizi ve başkalarını tehlikeye atmayınız,
  9. Toplanma bölgesine geldiğinizde amirine geldiğinizi bildirmeyi unutmayınız,
- Bu arada ekipler ekip liderleri eşliğinde görev tanımları içerisinde olay yerine müdahale eder. İtfaiye geldiği andan itibaren itfaiye memurlarının yardımcısı konumuna geçerler.
    - a. Panodan yangın yerini tespit ediniz,
    - b. Telefon ve Telsiz vasıtasıyla yangının YERİ, CİNSİ VE BÜYÜKLÜĞÜ hakkında bilgi alınız,
    - c. Yangın mahallinden aldığınız bilgiler doğrultusunda sırasıyla;
    - d. Arayarak, Yangın yeri, cinsi, büyüklüğü ve adresi hakkında özet bilgi veriniz.
    - e. Tüm tesisleri olaydan telefon veya telsiz ile haberdar ediniz,
    - f. Elektrik, Doğalgaz ve Kimyasal hatlarının kesilmesini sağlamak amacıyla,
      - i. **Elektrik için;**
      - ii. **Doğalgaz için;**
      - iii. **Kimyasallar için;**
    - g. Su motorunun açılması için Su Arıtma birimini haberdar ediniz.
    - h. Yangın Güvenliği Sorumlusuna haber veriniz.
    - i. Yangının meydana geldiği bölümün yangın ekip liderini ve bölüm müdürünü haberdar ediniz.
    - j. Gerekirse Ambulans Çağırınız **(112)**
    - k. Jandarmayı haberdar ediniz. **(156)**

### 1.1.7. EKİPLERİN GÖREVLERİ

#### Söndürme Ekibi :

Yangın yerinin çevresinde gereken tertibatı alır, yangını söndürmeye veya genişlemesini önlemeye çalışırlar.

- 1) Söndürme ekibinde görevli personel hangi yangında, hangi tip söndürme cihaz ve yöntemini kullanılacağını bilmelidir.
- 2) Bütün personel, yangın söndürme cihazlarını kullanmayı bilmelidir.
- 3) Dumandan zehirlenmemek için sık sık dışarıya çıkılarak temiz hava alınmalıdır.
- 4) Söndürme ekibinde görevli personel, ikişer kişilik gruplar halinde eşleştirilerek yangın bölgesine sokulacaktır. Bu iki kişi yangını söndürürken aynı zamanda birbirlerini kollayarak yaralanma, yanma, dumandan boğulma ve zehirlenmeye karşı birbirlerine sahip çıkacaklardır.
- 5) Söndürme personeli; zaman zaman birbirlerini de ıslatarak, elbiselerinin kavrulmasını ve dolayısıyla ani tutuşmaları önleyeceklerdir.

#### Kurtarma Ekibi :

Varsa önce canlıları kurtarırlar, daha sonra yangında ilk kurtarılacak evrak, dosya ve diğer eşyayı orada bulunanların da yardımı ile ve ekip başkanlarının nezareti altında mümkünse çuvallara ve torbalara koyarak boşaltılmaya hazır hale getirirler. Çuval ve torbalar, işyeri yetkililerinin lüzum görmesi halinde işyerinin henüz yanma tehlikesi olmayan kısımlarına taşınır.

- 1) Kurtarmada birinci öncelik **İNSANDIR**. Yangın bölgesinde yaralanmış, yanmış, boğulmuş, zehirlenmiş, baygın veya ölü durumda insan bulunabilir. Öncelikle bunlar kurtarılarak ilk yardım ekibine teslim edilecektir.
- 2) İkinci öncelik, yangın yerinde (varsa) yangının büyümesine neden olacak, çalışmalara engel olacak ve tutuştuğu takdirde çalışanlara zarar verecek patlayıcı madde, alkol, tiner, LPG tüpleri gibi yanıcı maddeler uzaklaştırılarak koruma ekibine teslim edilecektir.
- 3) Yukarıda yazılı maddeler yerine getirildikten sonra diğer malzemeler üzerindeki etiketlerdeki öncelik sırasına göre kurtarılarak koruma ekibine teslim edilecektir.
- 4) Kurtarma ekibinde görev alacak personel, yaralı taşıma usullerini bilecek ve söndürme ekibinde olduğu gibi ikişerli olarak görevlendirilecektir.

#### Koruma Ekibi :

Boşaltılan eşya ve evrakı, güvenlik güçleri veya kurum yetkililerinin göstereceği bir yerde muhafaza altına alır ve yangın söndürüldükten sonra ilgililere teslim ederler;

- 1) Çevre emniyetini alarak işi olmayanları bölgeye sokmayacaktır.
- 2) Şüpheli şahısları yakalayacaktır.
- 3) İtfaiye araçlarının geçeceği yolları açık bulunduracaktır.
- 4) Yağmacılık, hırsızlık ve kargaşaya engel olacaktır.
- 5) Yangından kurtarılan malzemeleri emniyete alacaktır.
- 6) Toplanma bölgesinde sayım yapacaktır.

#### İlk Yardım Ekibi :

Yaralanan veya hastalananlar için ilk yardım hizmeti verirler.

- 1) İlk müdahaleyi yapacaklardır.
- 2) İlk yardım ekibi, sertifikalı ilkyardım eğitimi almış kişilerden oluşturulacaktır.

Saruhanlı İlçe Milli Eğitim Müdürlüğü	Acil Durum Eylem Planı	Sayfa - 10 - 20
---------------------------------------	------------------------	-----------------

## **Ulařtırma Ekibi :**

Ulařtırma ekibinde grevli olan řofrler; yaralıları en yakın hastanelere ulařtırmakla grevlidir.

## **Enerji Kaynakları Mdahale Ekibi :**

Enerji kaynakları mdahale ekibinde grevli olan kiřiler; acil durum blgesine giden elektrik, doęalgaz ve tehlikeli kimyasal hatlarını kesmekle, su motorlarını devreye almak ile grevlidir.

### **1.1.8. KAYIT VE TEĖHİZATIN KORUNMASI**

Yangın sırasında korunması ve kurtarılması gereken evrak ve eřyaların zerlerine yangında ilk kurtarılacak iřareti konulacaktır.

**KIRMIZI ZEMİN ZERİNE SİYAH Y:** Yangında ilk nce kurtarılacak.



### **1.1.9. TATBİKATLAR**

Yangın tatbikatları iřyerinde belirlenecek olan plan senaryolar dahilinde yapılacaktır. Yangın tatbikatları en az 6 (altı) ayda bir gerekleřtirilecektir. Tatbikata senaryo dahilinde tm personel katılacak ve gereęi yansıtacak řekilde hareket tarzı izlenecektir. Tatbikatlar sonrasında dzenlenecek raporlar ıřıęında eksiklikler ve hatalı davranıřlar grlecek ve her tatbikatta bir ncekine gre daha bařarılı olunması beklenecektir.

### **1.1.10. EęİTİM**

Yangına mdahalenin her safhasında karřılařılabilecek konularla ilgili ihtiya duyulacak eęitim konularının belirlenmesi, koordine edilmesi ve uygulanması ile en az 6 ayda bir yapılacak olan yangın tatbikatlarının planlanması, icrası Hizmet Destek řefi tarafından yrtlecektir.

### **1.1.11. YANGIN SONRASI YAPILACAK İŐLEMLER**

Muhtemel yangın sonrası teknik ve idari personel bir araya gelerek detaylı bir incelemede bulunacak, yapılan inceleme sonrası yangının ıkıř sebepleri, ihmal ve sorumluları vb. tespit edilip yangın raporu hazırlanacaktır. Verilecek rapor doęrultusunda dl/ceza iřlemleri İnsan Kaynakları Mdrlę'nce yrtlecektir.

# YANGIN ACİL EYLEM PLANI

YANGININ MEYDANA GELMESİ



YANGININ ÇEŞİDİNİ BELİRLE



KATI



SIVI



GAZ



ELEKTRİK

UYGUN YANGIN SÖNDÜRME TEÇHİZATINI BELİRLE



YANGIN  
HORTUMU



KURU KİMYASAL  
TOZ



CO<sub>2</sub> TİPİ



HALOKARBON

İLK MÜDAHALEYİ YAP



SÖNDÜRME CİHAZI  
KULLAN



YARALILARI BELİRLE  
İLK YARDIM NOKTASINA TAŞI



İLK YARDIM YAP

İTFAİYE (110) VE AMBULANSA (112) HABER VER



TAHLİYİYİ SAĞLA



YERLEŞİM ŞEMALARINA  
GÖRE ÇIKIŞ



TOPLANMA GÖLGESİNDE  
BULUŞMA



TOPLANMA  
BÖLGESİNDE SAYIM

YANGININ BİR DAHA ÇIKMAMASI İÇİN ARAŞTIRMA YAP  
ÖNLEYİCİ VE DÜZELTİCİ ÖNLEMLER AL



# **DEPREM TALİMATI**

Depremden Önce

Depremi önleyemezsiniz! Fakat;

- Yaralanmayı önlemeye,
- Hasarı minimuma indirmeye,
- Depremden sonra en az 72 saat yardımsız biçimde enkaz altında hayatta kalabilmeye hazırlıklı olmalısınız.

Deprem sırasında ve sonrasında ne yapılması gerektiği konusunda hazırlıklı olmalısınız. İhtiyaçlarınızın listesini çıkarın. İşbölümü yapın. Planınızı yazın ve bunun tatbikatını yapın.

**İşyeriniz için güvenli ve tehlikeli bölümleri bilin!**

**Acil durum gereçlerinizi hazırlayın :**

Hiçbir yerden yardım almaksızın 72 saat veya daha uzun bir süre boyunca kendi başınıza evde, arabanızda veya işyerinizde hayatta kalma mücadelesi vermeye hazırlıklı olun.

**Deprem Sırasında**

Deprem başladığında nerede olursanız olun, hemen kendinizi korumaya alın ve sarsıntı durana kadar orada kalın.

**İşyeri içinde iseniz;**

- En yakın korunaklı bölgede deprem etkisi geçinceye kadar bekleyiniz,
  - Sabit Makine Gövde Yanları, Tuvalet, Banyo, Atölye gibi küçük hacimli odaların kirisleri, masa altları, vb.
- Devrilebilecek, düşebilecek büyük ve ağır malzemelerden korunun (istifteki ve yerdeki bobinler, raflardaki malzemeler, her türlü kimyasal kap ve tankları vb.)
- Elektrik pano ve odalarından uzak durunuz,
- Deprem esnasında elektrik odasında iseniz
- Deprem etkisi geçince en yakın acil çıkış kapısından çıkarak toplanma bölgesine gidiniz,

**İdari Bina İçindeyseniz;**

- Orada kalın; dışarıya koşmayın.
- Sağlam bir masa, mobilya vb. eşya altında ya da yanında kendinizi korumaya alın ve ona tutunun.

**Eğer koridor, Stok Depolar vb. düşebilecek malzemelerin olduğu bölgede iseniz;**

- Duvarın dibine sinin.
- Eşikte durmayın; kapı çarpacak ve yaralanmanıza neden olacaktır.
- Başınızı ve yüzünüzü koruyun.
- Pencereler, cam bölmeler, aynalar, ocaklar, kitaplıklar, yüksek malzemeler, bobin stokları ve gevşek yapı elemanlarından uzak durun.

**Eğer İşyeri Açık Alanında iseniz;**

- Olduğunuz yerde kalın.
- Pencerelerden, binalardan, elektrik tellerinden ve direklerden uzak durarak, en yakın toplanma bölgesine gitmeye çalışın.

### **Forlift, Kamyon, İş Makinesi ve Özel Araçtaysanız;**

- Aracı Güvenli bir yere yanaştırmaya çalışın.
- Aracın çalışmasını durdurun, Mümkünse el frenini çekin,
- Yolu kapatmamaya özen gösterin.
- Köprülerden, alt ve üstgeçitlerden ve binalardan olabildiğince uzağa park etmeye çalışın.

### **Eğer Kalabalık bir Topluluktaysanız;**

- Ezilmeyeceğiniz bir noktaya sığınmaya çalışın.
- Yüksek yapıların bulunduğu yaya yolları özellikle tehlikelidir.
- Eğer içerdeyseniz, devrilen kolonlar vb. çarpacağı için dışarıya koşmayın.
- Alışveriş merkezlerinde, en yakın mağazaya sığının.
- Pencerelerden, vitrinlerden, projektörlerden, ağır eşyalarla dolu raflardan uzak durun.

**Her nerede olursanız olun,** zeminin şiddetle hareket etmesi olasılığına hazır olun. Örtünün, kendinizi sağlam bir nesnenin korumasına alın. Bunu yapamıyorsanız, yere çökün, başınızı ve yüzünüzü koruyacak biçimde kapanın. İlk sarsıntıyı izleyecek diğer sarsıntılara da hazır olun.

**ÇÖMEL:** Çünkü çömelerek hedef küçültmek, üzerinize doğru düşecek unsurların sizi yaralama riskini azaltır.

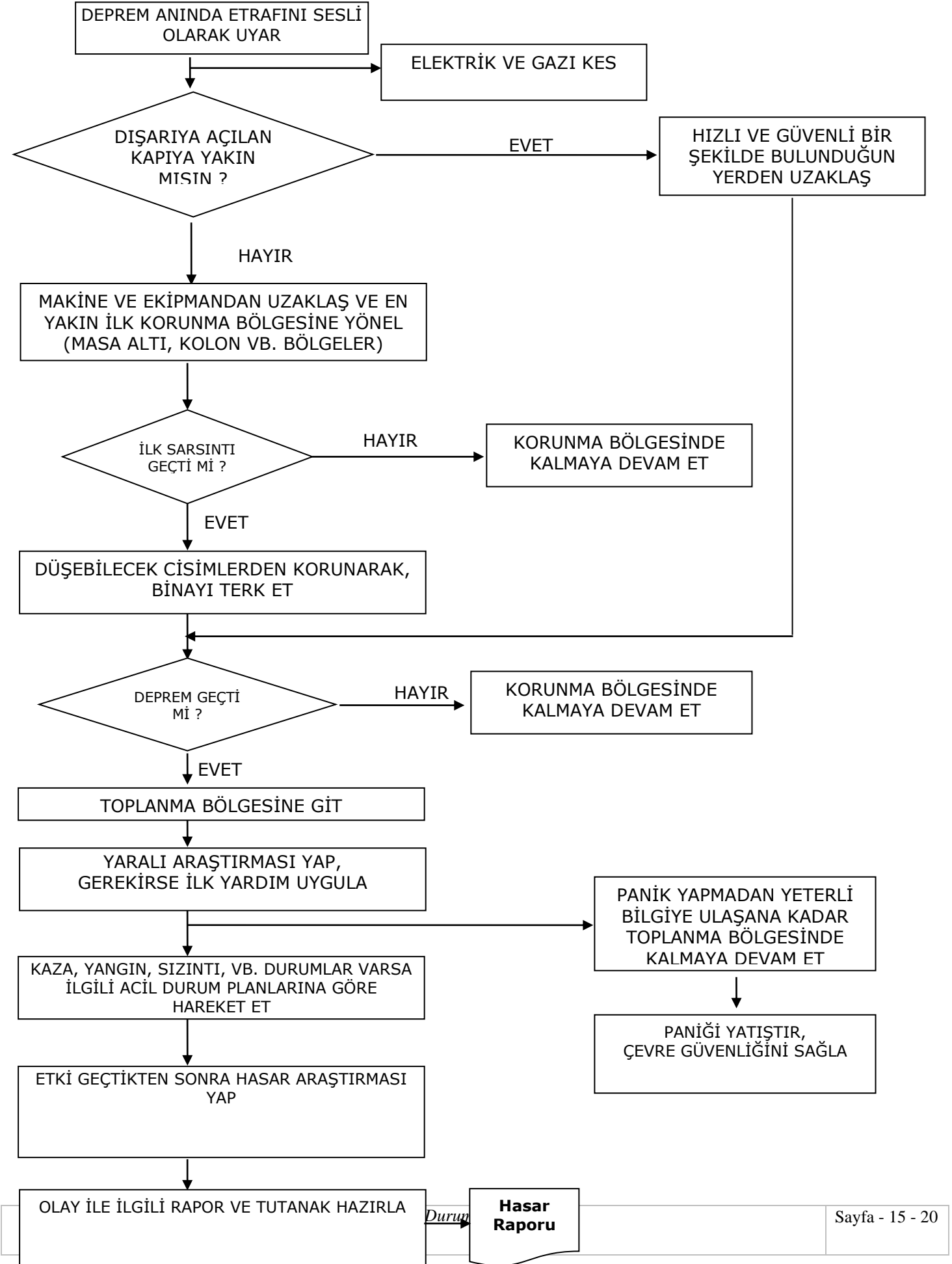


**KORUN:** Kollarınızla baş ve boynunuzu kapatın. Bir siperin yanında ya da altında CENİN pozisyonu olarak kendinizi koruyun. Bu siper masa, konsol, sandalye olabilir.



**BEKLE:** Sarsıntı bitene kadar tutunarak bekleyin. Sarsıntı sırasında koşmak, merdivenden inmek tehlikelidir.

# DEPREME KARŞI ACİL EYLEM PLANI





## **SABOTAJ ŞEKİLLERİ**

Sabotajlar genelde yapılış tarzına göre ve kullanılan malzemeye göre ikiye ayrılırlar:

### **a- Aktif Sabotajlar :**

- [1]- Yangın
- [2]- Patlayıcı Madde,
- [3]- Mekanik,
- [4]- Bakteriyolojik ve Kimyasal,

### **b- Pasif Sabotajlar:**

- [1]- Fikri,
- [2]- Psikolojik,

### **Sabotajlara Karşı Korunma Tedbirleri**

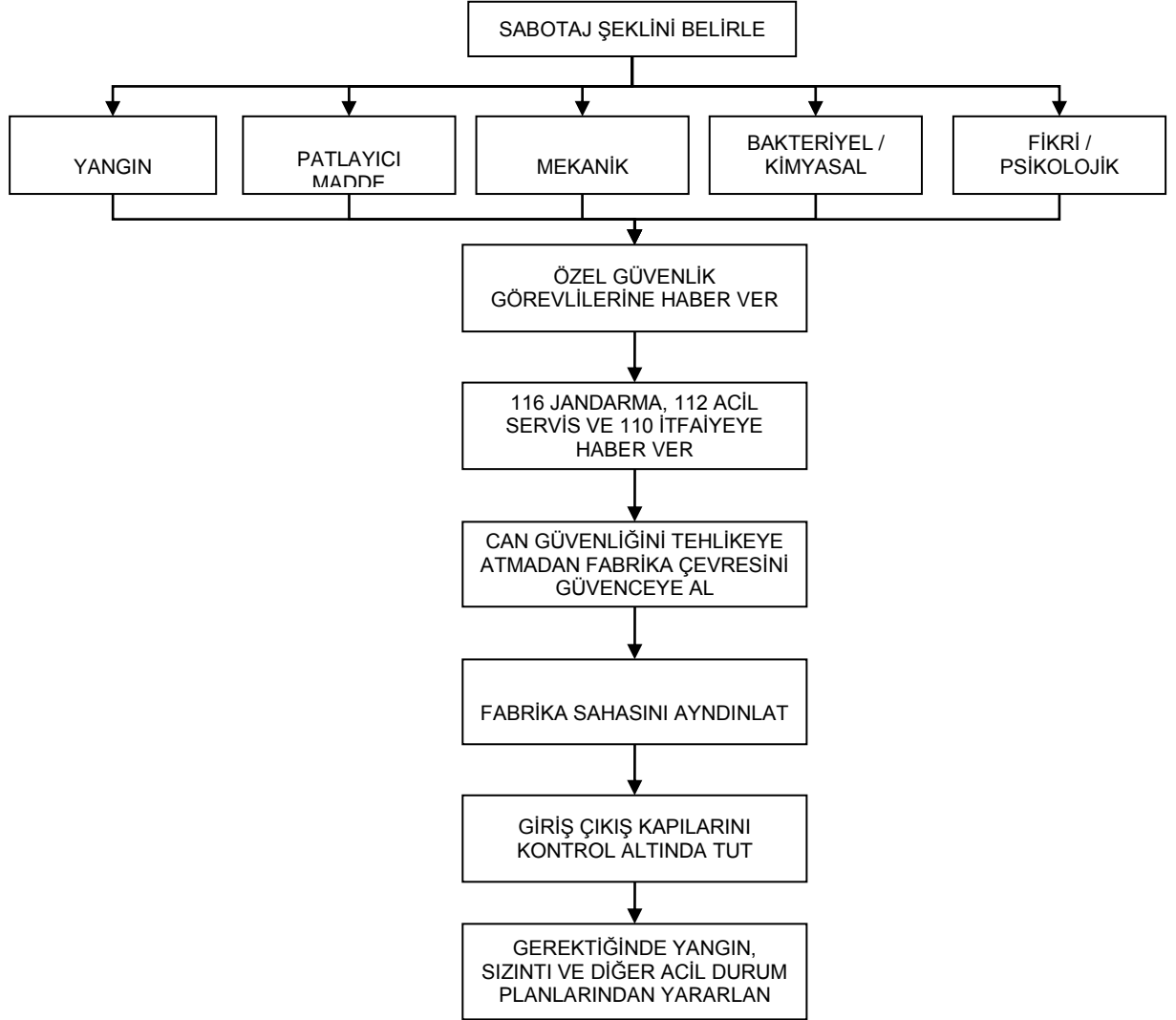
Sabotajlara karşı aktif ve pasif olarak şu tedbirler alınmalıdır.

- a-** Tüm işyerinin dışı korunmalıdır.
- b-** Tüm işyerinin içi ve dışı aydınlatılmalıdır.
- c-** Tüm işyerinde gece ve gündüz güvenlik personeli bulundurulmalıdır.
- d-** Gerekli ve icabın alarm sistemleri kurulmalıdır.
- e-** Gerekli ve icap eden telli veya telsiz haberleşme sistemi kurulmalıdır.
- f-** Gerekli ikaz levhaları bulunmalıdır.
- g-** Giriş-Çıkış adedi en az düzeye indirilmeli ve kapılar kontrol altında bulundurulmalıdır.
- h-** Yangın ikaz, ihbar ve söndürme sistemleri kurulmalıdır.
- i-** Zeminden düşük seviyede olan yer pencerelerinde gerekli koruyucu önlemler alınmalıdır.
- j-** Sabotaja elverişli olmaları nedeniyle özellikle patlayıcı, parlayıcı, yanıcı, yakıcı madde yükleme, nakliye, nakliye, boşaltma ve kullanımda gerekli hassasiyet gösterilmelidir.
- k-** Tüm işyerlerine geliş gidişler kontrol altında tutulmalıdır. Büyük ve merkezi birimlerde kimlik sorulmalı gerektiğinde kayıt tutulmalıdır.
- l-** Yapılacak eğitimlerle personel bilinçlendirilmelidir.

### **Sabotaj Esnasında Yapılması Gerekenler**

- Vakit kaybetmeden Güvenlik Birimine Haber Ver,
- Sabotajın Şekline Göre ilgili yerlere haber ver, (**Güvenlik, Santral, Danışma**)
  - Jandarma (**156**)
  - Büyükşehir İtfaiye (**110**)
- Can Güvenliğini tehlikeye atmadan fabrika çevresini güvence altına al (**Koruma Ekibi**)
- Fabrika sahasını aydınlat, (**Elektrik Bakım**)
- Giriş, çıkış kapılarını kontrol altında tut, (**Güvenlik Birimi**)
- Toplanma Bölgesine git ve ilgililere yardımcı ol, (**Tüm Personel**)

## SABOTAJ OLAYLARINA KARŐI ACİL EYLEM PLANI



**KAZA – SAĞLIK OLAYLARI  
ACİL EYLEM PLANI**  
(Travma, Yaralanma, Yanık, Elektrik  
Çarpması, Zehirlenme vb.)

**KAZA – OLAYIN GERÇEKLEŞMESİ**

**İLK YARDIM SERTİFİKAN VAR MI ?**

Olay **Elektrik Çarpması** ise;  
önce elektrik akımını kes, akımı  
kesmek mümkün değil ise  
kazazedeyi yalıtkan bir madde  
(tahta, ip, plastik vb.) kullanarak  
ortamdan uzaklaştır

**EVET**

**HAYIR**

**Ortam Değerlendirmesi Yap  
(Ortam ve Kendi Güvenliği  
Sağla)**

**Hasta/Yaralıya  
Müdahale Etme**

**Kazazede ölmüş  
ise savcılık gelene  
kadar olay yerine  
müdahale etme**

**Gerekliyorsa İlk Yardım Uygula  
Yaşam Desteği Ver**

**112'yi ara**

**Ambulans Çağır**

**112'yi Ara**

**Ambulans Çağır**

**Birim Amirine  
ve Güvenlik  
Birimine Bildir /  
Bildirilmesini  
Sağla**

**Birim Amirine  
ve Güvenlik  
Birimine Bildir /  
Bildirilmesini  
Sağla**

İTFAİYE	110
ACİL YARDIM	112
EMNİYET MÜDÜRLÜĞÜ	155
JANDARMA	156

**Görevlendirilecek çalışanların belirlenmesi**

(1) İşveren; işyerlerinde tehlike sınıflarını tespit eden Tebliğde belirlenmiş olan çok tehlikeli sınıfta yer alan işyerlerinde 30 çalışana, tehlikeli sınıfta yer alan işyerlerinde 40 çalışana ve az tehlikeli sınıfta yer alan işyerlerinde 50 çalışana kadar;

- a) Arama, kurtarma ve tahliye,
- b) Yangınla mücadele,

Konularının her biri için uygun donanıma sahip ve özel eğitilmiş en az birer çalışmanı destek elemanı olarak görevlendirir. İşyerinde bunları aşan sayılarda çalışanın bulunması halinde, tehlike sınıfına göre her 30, 40 ve 50'ye kadar çalışan için birer destek elemanı daha görevlendirir.

24/11/2015

**Bülent TEKİN**  
**Şube Müdürü**  
**İşveren Vekili**

## ACIL DURUM KOORDİNATÖRÜ

Adı Soyadı	Telefon	İmza
Mehmet IŞIK		

### Arama Kurtarma ve Tahliye Ekibi

S. No	Adı Soyadı	Telefon	İmza
<b>Ekip Başı</b>	<b>Bülent TEKİN</b>		
2	Naci TEKER		
3	Vehbi TOPUS		
4	Gülşen AK		
5	Ayşen GÜNCAN		
6	Tuğba GÖKMEN		

### Yangın Söndürme Ekibi

S. No	Adı Soyadı	Telefon	İmza
<b>Ekip Başı</b>	<b>Mahmut ILGIN</b>		
2	Erol NEŞELİ		
3	Yavuz KARACA		
4	Uğur DİRMEZ		
5	Murat GÜVEN		

### Koruma Ekibi

S. No	Adı Soyadı	Telefon	İmza
<b>Ekip Başı</b>	<b>Hasan ÖZDEMİR</b>		
2	Barış KIVRAK		
3	Orhan DAL		
4	Begüm ASAL		
5	İsmail CAN		

### İlk Yardım Ekibi

S. No	Adı Soyadı	Telefon	İmza
<b>Ekip Başı</b>	<b>Serkan KÖSE</b>		
2	Cengiz İŞBİLEN		
3	Mustafa NORCU		
4	Eylem POLAT		
5	Kadir SERİN		

24/11/2015

**Bülent TEKİN**  
**Şube Müdürü**  
**İşveren Vekili**